

**Uchwała Nr XXVII/198/2016**  
**Rady Miejskiej w Chojnie**  
**z dnia 27 października 2016 r.**

**w sprawie    zatwierdzenia „*Planu Odnowy Miejscowości – Sołectwo Czartoryja*  
*na lata 2016 –2022*”**

Na podstawie art. 18 ust. 2 pkt 6 ustawy z dnia 8 marca 1990 r. o samorządzie gminnym (Dz. U. z 2016 r. poz. 446, poz. 1579) oraz §10 ust. 2 pkt 2 lit. b Rozporządzenia Ministra Rolnictwa i Rozwoju Wsi z dnia 14 lutego 2008 r. w sprawie szczegółowych warunków i trybu przyznawania pomocy finansowej w ramach działania „Odnowa i rozwój wsi” objętego Programem Rozwoju Obszarów Wiejskich na lata 2007 – 2013 (Dz. U. z 2013 r. poz.501), Rada Miejska w Chojnie uchwała, co następuje:

- § 1.    Zatwierdza się i przyjmuje do realizacji „*Plan Odnowy Miejscowości - Sołectwo Czartoryja na lata 2016 - 2022*”, stanowiący załącznik do niniejszej uchwały.
- § 2.    Wykonanie uchwały powierza się Burmistrzowi Gminy Chojna.
- § 3.    Uchwała wchodzi w życie z dniem podjęcia.

**Wiceprzewodniczący Rady**

  
**Piotr Żebrowski**

*Załącznik do Uchwały Nr XXVII/198/2016  
Rady Miejskiej w Chojnie  
z dnia 27 października 2016 r.*

**PLAN ODNOWY  
MIEJSCOWOŚCI –  
SOŁECTWO  
CZARTORYJA  
na lata 2016 - 2022**

Chojna, 2016

## **I. Charakterystyka sołectwa Czartoryja na tle gminy Chojna.**

### **1.1 Dane administracyjne.**

Miejscowość **Czartoryja** leży na terenie Gminy Chojna, w południowo-zachodniej części województwa zachodniopomorskiego. Od strony zachodniej przez Odrę gmina graniczy z Niemcami, od południowej z gminami Cedynia i Moryń, od wschodniej z gminami Trzciesko-Zdrój i Banie, a od północnej – z gminą Widuchowa.

Siedzibą gminy jest miejscowość Chojna – (położenie geograficzne N 52°58' E 14°25').

Gminę Chojna tworzy 26 miejscowości w tym 23 sołectwa. **Czartoryja** położona jest na wschód od ośrodka gminnego w odległości ok. 4,0 km (położenie geograficzne N 52°57' E 14°29'). W skład sołectwa Czartoryja wchodzi następujące miejscowości: Czartoryja i osada Barnkowo.

Gmina zajmuje powierzchnię 332,2<sup>2</sup>, co czyni z niej największą obszarowo gminę powiatu i jedną z większych w województwie. Gminę zamieszkuje 13.689 osób, z czego w miejscowości **Czartoryja** – 264 osób, a w osadzie Barnkowo 32 osoby.



Gmina ma charakter rolniczy: 49,6 % (1630,4 km<sup>2</sup>) powierzchni gminy zajmują użytki rolne, 39,9% (132,9 km<sup>2</sup>) lasy i zadrzewienia, 5,0 % (166,1 km<sup>2</sup>) tereny zabudowane, a 2,46% (81,7 km<sup>2</sup>) – wody powierzchniowe

Przez teren gminy biegną dwie drogi krajowe: droga nr 26 Krajnik Dolny – Myślibórz i droga nr 31 Szczecin – Kostrzyn, oraz wojewódzkie: droga nr 122 Krajnik Dolny – Pyrzyce i droga nr 124 Osinów Dolny - Chojna, prowadzące do przejść granicznych z Niemcami oraz zelektryfikowana linia kolejowa relacji Kostrzyn – Szczecin, służąca głównie transportowi towarowemu.

Gmina jest ośrodkiem usług produkcji materiałów budowlanych, przewozów transportowych, handlu, w szczególności przygranicznego. Gospodarka gminy w znacznym stopniu opiera się na działalności

wielkoobszarowych gospodarstw rolnych, w której głównie przeważa produkcja roślinna. Duży potencjał do wykorzystywania stanowią tereny po byłych wojskach rosyjskich.

Około 30% obszaru gminy leży w granicach Cedyńskiego Parku Krajobrazowego, natomiast otulina parku obejmuje prawie całą powierzchnię gminy Chojna z wyłączeniem niewielkiego obszaru stanowiącego północno-wschodnią część gminy. Sołectwo **Czartoryja** leży w całości w otulinie Cedyńskiego Parku Krajobrazowego.

### **1.2 Uwarunkowania społeczne.**

#### **1.2.1. Procesy demograficzne.**

Gmina Chojna jest typową gminą miejsko - wiejską, zamieszkałą przez 13.689 mieszkańców na powierzchni 332 km<sup>2</sup> (stan na rok 2015). Gęstość zaludnienia w gminie wynosi 42,3 osoby na 1 km<sup>2</sup>; Ludność na terenie gminy rozmieszczona jest stosunkowo równomiernie. Najwięcej mieszkańców koncentruje miasto Chojna, a w dalszej kolejności Nawodna, Grzybno, Krzymów i Lisie Pole. Łącznie te cztery duże wsie skupiają prawie 20% ludności gminy.

Procentowy udział osób korzystających ze środowiskowej pomocy społecznej w ludności ogółem gminy Chojna wynosił w 2014 roku 9,7%, gdzie w powiecie gryfińskim wynosił 9,1 %, a w województwie zachodniopomorskim 8,5%

## Plan Odnowy Miejscowości - Sołectwo Czartoryja na lata 2016-2022

Kształtowanie się liczby mieszkańców gminy w latach 2012-2015 przedstawia tabela 1.

Tabela 1. Liczba mieszkańców gminy wraz przyrostem naturalnym w latach 2012– 2015

Rok	Liczba mieszkańców gminy	Przyrost naturalny
2012	14.057	-
2013	13.969	-55
2014	13.937	+11
2015	13.689	+6

Tabela 2. Struktura demograficzna ludności Gminy Chojna stan na 31.12.2014 r.

Wiek	Liczba mieszkańców
Przedprodukcyjny	2613
Produkcyjny	9125
Poprodukcyjny	2199

Tabela 3. Wybrane dane statystyczne za 2014r.

Wyszczególnienie	Dane za 2014r.
Ludność Gminy według edukacyjnych grup wieku	
0-2 lata	404
3-6 lat	593
7-12 lat	884
13-15 lat	436

### 1.2.2 Struktura bezrobocia.

Szczegółowe dane dotyczące bezrobocia w na terenie gminy Chojna przedstawiono w poniższych tabelach.

Tabela 4. Wybrane dane statystyczne według stanu na dzień 31.12.2014 r. -Gmina Chojna.

Wyszczególnienie	2014r.
Pracujący*	2011
Pracujący na 1000 ludności	144
Bezrobotni zarejestrowani	961
w tym kobiety w %	53,4
Udział bezrobotnych zarejestrowanych w liczbie ludności w wieku produkcyjnym w %	10,5
Udział zarejestrowanych bezrobotnych kobiet w liczbie kobiet w wieku produkcyjnym w %	12,1

\*Stan w dniu 31.12. bez podmiotów gospodarczych o liczbie ludności pracujących do 9 osób oraz gospodarstw indywidualnych w rolnictwie

## Plan Odnowy Miejscowości - Sołectwo Czartoryja na lata 2016-2022

Tabela 5. Wybrane dane statystyczne według stanu na dzień 31.12.2015 r. - Bezrobocie Gminy Chojna na tle gmin Powiatu Gryfińskiego.

Miasto / Gmina	Ogółem		Zamieszkali na wsi		Procentowy udział liczby bezrobotnych w liczbie ludności w wieku produkcyjnym
	razem	kobiety	razem	kobiety	
G. Banie	330	197	330	197	7,9%
MG. Gryfino	962	584	388	237	4,6%
G. Stare Czarnowo	105	65	105	65	4,2%
G. Widuchowa	262	161	262	161	7,2%
MG. Cedynia	258	129	177	87	9,1%
MG. Chojna	821	449	494	280	9,0%
MG. Mieszkowice	362	205	211	129	7,5%
MG. Moryń	268	151	202	119	9,4%
MG. Trzcianko Zdr.	353	188	232	128	10,0%
<b>Powiat Gryfiński</b>	<b>3 721</b>	<b>2 129</b>	<b>2 401</b>	<b>1 403</b>	

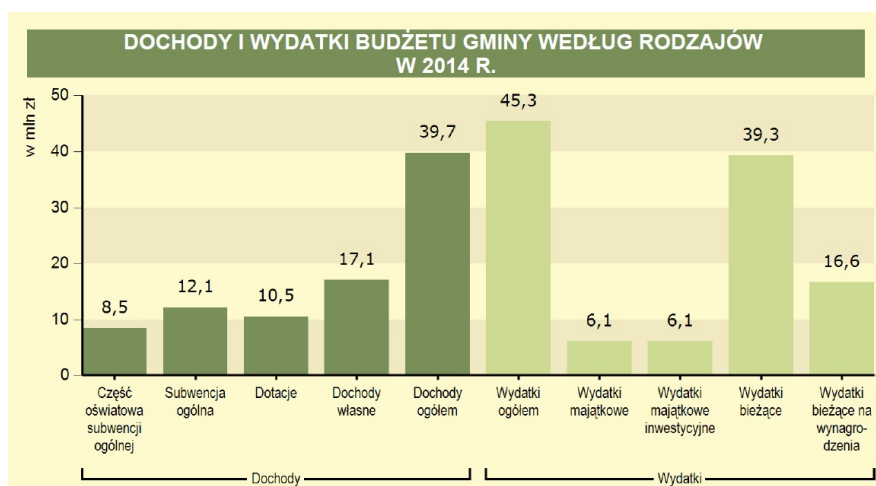
Źródło: strona www. Wojewódzkiego Urzędu Pracy w Szczecinie.

### 1.3 Uwarunkowania gospodarcze.

Na terenie gminy prowadzona jest indywidualna działalność gospodarcza przez 1.389 podmiotów gospodarczych.

Struktura podmiotów gospodarczych w gminie Chojna przedstawia się następująco:

- sfera usługowa 505
- sfera handlowa 621
- sfera budowlana 225
- sfera produkcyjna 38



## Plan Odnowy Miejscowości - Sołectwo Czartoryja na lata 2016-2022

Tab. 6. Edukacja.

Edukacja	2012-2013	2013-2014	2014-2015
Placówki wychowania przedszkolnego	8	8	8
w tym przedszkolach	1	1	1
Miejsca w przedszkolach	250	250	240
Dzieci w placówkach wychowania przedszkolnego	419	385	341
w tym przedszkolach	257	237	242
Szkoły podstawowe	8	8	8
Uczniowie szkół podstawowych	837	902	937
Szkoły gimnazjalne	2	2	2
Uczniowie szkół gimnazjalnych	490	453	442
Liczba uczniów przypadająca na 1 oddział w szkołach podstawowych	15	16	16
Liczba uczniów przypadająca na 1 oddział w szkołach gimnazjalnych	20	22	22

Źródło: Statystyczne Vademecum Samorządowca, GUS Szczecin 2015r.

### 1.4 Walory kulturowe i turystyka.

#### 1.4.1 Zabytki.

Na terenie gminy Chojna istnieje znaczna ilość zabytków kulturowych. Do najbardziej interesujących zabytków na terenie gminy należą: kościół gotycki z cegły na podbudowie kamiennej, dzieło Henryka Brunsberga ze Szczecina z XIV wieku oraz ratusz gotycki z pierwszej połowy XIV wieku, znajdujące się na terenie starego miasta w Chojnie. Został on wzniesiony przez mieszczan chojeńskich i stanowił Dom Kupca. Ważnym elementem kulturalnym miasta Chojna są także mury obronne z XIII – XV w. z basztami i bramami: Barnkowską – zamykającą miasto od wschodu, i Świecką – zamykającą miasto od zachodu. Ponadto na terenie gminy występuje szereg zabytkowych kościołów, znajdujących się m.in. w miejscowościach Chojna (ul. Barnkowo), Krzymów, Krajnik Górny, Mętno. Wykaz zabytkowych obiektów znajdujących się na terenie gminy Chojna przedstawia tabela 5.

Tab. 7. Wykaz obiektów wpisanych do rejestru zabytków na terenie gminy Chojna.

Miejscowość	Obiekt
Białęgi	<ul style="list-style-type: none"> <li>• Park dworski</li> <li>• Kościół Św. Andrzeja Apostoła</li> </ul>
Brwice	<ul style="list-style-type: none"> <li>• Park dworski</li> <li>• Kościół św. Antoniego</li> </ul>
Chojna	<ul style="list-style-type: none"> <li>• Kościół św. Trójcy</li> <li>• Kościół św. Marka</li> <li>• Teren Starego Miasta</li> <li>• Poczta, ul. Roosevelta 2</li> <li>• Willa, ul. Kościuszki</li> <li>• Ratusz</li> <li>• Obwarowania miejskie</li> <li>• Klasztor poaugustiański</li> <li>• Kamienica, ul. Jagiellońska 9</li> <li>• Dom mieszkalny, ul. Jagiellońska 9</li> <li>• Kaplica p.w. św. Gertrudy</li> <li>• Kościół NMP</li> </ul>
Garnowo	Kościół M.B. Wspomożenia Wiernych
Godków	Kościół Maksymiliana Marii Kolbego
Grzybno	Kościół Antoniego z Padwy
Jelenin	Kościół Matki Bożej Szkaplerznej

## Plan Odnowy Miejscowości - Sołectwo Czartoryja na lata 2016-2022

Krajnik Dolny	<ul style="list-style-type: none"><li>• Cmentarz przykościelny</li><li>• Ruiny kościoła</li></ul>
Krzymów	<ul style="list-style-type: none"><li>• Pałac i park dworski</li><li>• Kościół św. Józefa</li><li>• Folwark</li></ul>
Mętno	Kościół Zwiastowania NMP
Mętno Małe	<ul style="list-style-type: none"><li>• Park dworski</li><li>• Kościół</li></ul>
Narost	<ul style="list-style-type: none"><li>• Park dworski</li><li>• Kościół M.B. Królowej Polski</li></ul>
Nawodna	Kościół św. Krzyża
Rurka	<ul style="list-style-type: none"><li>• Kaplica Templariuszy</li><li>• Dwór</li><li>• Park dworski</li></ul>
Stoki	Park dworski
Zatoń Dolna	<ul style="list-style-type: none"><li>• Kościół św. Maksymiliana Marii Kolbego</li><li>• Park</li></ul>

### 1.4.2 Turystyka.

Bardzo urozmaicony i zarazem zróżnicowany krajobraz, liczne i malownicze jeziora, zróżnicowane gatunkowo kompleksy leśne, klimat i jego korzystne walory zdrowotne oraz czyste powietrze, stwarzają szerokie możliwości wykorzystania obszaru dla turystyki i rekreacji mieszkańców Chojny i regionu szczecińskiego, jak również mieszkańców strefy przygranicznej Niemiec (turystyka tranzytowa).

Usankcjonowaniem prawnym mającym na celu zachowanie walorów środowiska przyrodniczego i krajobrazu było powołanie Cedyńskiego Parku Krajobrazowego. Prawie 31% obszaru gminy znajduje się w granicach Parku, a ponad połowa obszaru gminy wchodzi w skład jej otuliny - czyli strefy ochronnej. Główną funkcją CPK obok ochrony środowiska przyrodniczego jest rekreacja. Dla terenu samego parku preferowaną formą turystyki jest turystyka krajoznawczo-pieszna i rowerowa oraz sporty wodne – żeglarstwo i kajakowanie. Powinno się ograniczyć lokalizację ośrodków wypoczynkowych o trwałej zabudowie do jedynie ogólnodostępnych pól biwakowych bądź plaż oraz wyznaczania ścieżek dydaktycznych, wykonanie punktów widokowych (platform), wiat przeciwdeszczowych, miejsc odpoczynku i tablic informacyjnych. Na terenie parku możliwa jest lokalizacja małych (do 100 miejsc) pól namiotowych w rejonie wsi i jeziora Mętno i jeziora Ostrów. Do najbardziej przydatnych do wypoczynku i kąpieli należy jezioro Ostrów o czystych wodach w II klasie czystości. Analogicznie jak w przypadku jeziora Mętno, poza istniejącym zagospodarowaniem wypoczynkowo – rekreacyjnym nie należy i nie przewiduje się żadnego innego zagospodarowania. Rozwój wypoczynku letniskowego w tej części Parku i gminy powinien odbywać się na bazie istniejącej infrastruktury. Ponadto należy rozważyć możliwości rozwojowe i starać się wspierać na terenie gminy agroturystykę. Wiele miejscowości posiada także możliwości rozwoju tej formy turystyki na bazie istniejącego zainwestowania. Panuje tu cisza i spokój umożliwiające prawdziwy wypoczynek, powietrze jest czyste, a uroda okolicznych lasów i jezior gwarantuje powrót sił fizycznych i psychicznych.

Wykorzystując swoje zasoby turystyczne gmina powinna aktywnie wspierać obszar związany z rozwojem zaplecza turystycznego i promocją agroturystyki w gminie.

## II. Sołectwo Czartoryja.

W skład sołectwa Czartoryja wchodzi następujące miejscowości: Czartoryja, i osada Barnkowo.

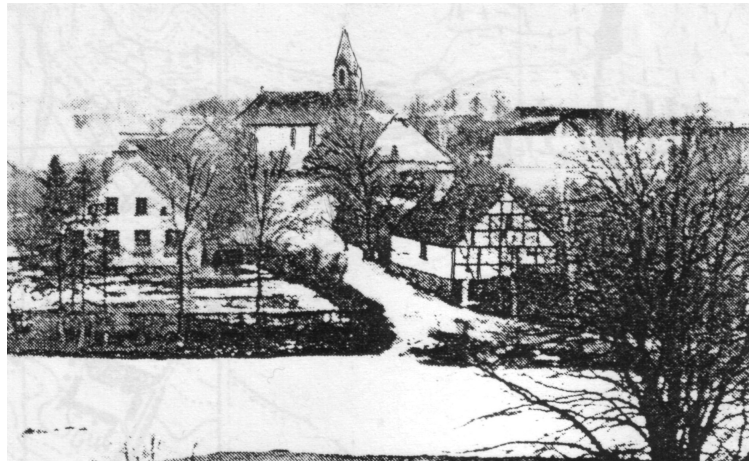
## **1. Rys historyczny.**

### **1.1 Nazwy dawne.**

Conradestorp (1337 r. ), Wedell/Wedel (od pocz. XVII w do 1945 r.).

### **1.2 Historia.**

Pierwsza wzmianka o wsi Czartoryja pochodzi z 1337 r.; dawna nazwa - Conradestorp (od imienia założyciela - Konrada). W 1386 r. wzmiankowany jest dwór Kerstiana von Wedel. Ród Wedelów był prawdopodobnie założycielem wsi. W 1484 r długi zmusiły Wedelów do sprzedaży dworu i wsi klasztorowi augustianów w Chojnie. Po reformacji dobra zakonne włączono do domeny elektorskiej z zarządem w Cedyni; wieś Czartoryja (zw. już wówczas Wedel) odnotowana w zasobie tego zarządu w 1608 r. z dziedzicznym majątkiem sołtysim. W 1718 r. we wsi było 6 zagrodników, pasterz i młynarz oraz folwark rodziny von Tresckow (wykupiony od zarządu w Cedyni). W 1809 r. we wsi osiedlono 10 kolonistów. W 2 połowie XVIII w. rodzina von Tresckow założyła nowy folwark na pld.- zach. od wsi. W 1928 r. do gospodarzy chłopskich należało ponad 193 ha ziemi a do majątku ponad 600 ha.



Rys. 1 Wieś Czartoryja – widok od strony północnej (stan z l. 30-tych XX w.)

## **2. Ludność.**

Liczba mieszkańców ok. 1928 r. - 162 (w tym związanych z majątkiem - 108); 1929 r - 141; 1937 r. -156. Obecnie miejscowość Czartoryja zamieszkuje 264 osób, (dane na dzień 31 grudnia 2015r.), a osadzie Barnkowo 32 osoby.

## **3. Opis i charakterystyka obszarów o szczególnym znaczeniu dla zaspokojenia potrzeb mieszkańców, sprzyjających nawiązywaniu kontaktów społecznych ze względu na ich położenie oraz cechy funkcjonalno-przestrzenne.**

### **3.1 Infrastruktura.**

#### **3.1.1 Komunikacja.**

**Położenie przy drodze** – część miejscowości Czartoryja położona jest wzdłuż drogi powiatowej nr 1401Z relacji Chojna – Białęgi; druga część (były PGR i zabudowania mieszkalne) wzdłuż drogi zakładowej nr 0116 z Czartoryi do Drozdowa. Natomiast osada Barnkowo położona jest przy drodze krajowej 26 Krajnik Dolny - Chojna –Myślibórz.

**Połączenie komunikacyjne** – w miejscowości Czartoryja zlokalizowany jest przystanek komunikacji autobusowej PKS.



### **3.1.2 Sieć wodociągowa.**

Wieś Czartoryja posiada sieć wodociągową zasilaną z lokalnego ujęcia – 1 studnia o wydajności 38,0 [m<sup>3</sup>/h] i głębokości 62mppt.

Osada Barnkowo posiada sieć wodociągową.

### **3.1.3 Kanalizacja sanitarna, deszczowa i oczyszczalnia ścieków.**

Na terenie Czartoryi brak jest kanalizacji deszczowej, część wioski jest skanalizowana (ok. 60 %). Ścieki odprowadzane są do mechaniczno-biologicznej oczyszczalni. Eksploatacja oczyszczalni i odprowadzanie ścieków do wód powierzchniowych odbywa się na podstawie pozwolenia wodnoprawnego wydanego przez Starostwo Powiatowe w Gryfinie.

Na terenie miejscowości Barnkowo brak jest kanalizacji sanitarnej.

### **3.1.4 Ciepłownictwo.**

Zabudowa zagrodowa i jednorodzinna korzysta z kotłowni indywidualnych węglowych.

### **3.1.5 Gazownictwo.**

Gmina nie posiada sieci gazowej. Mieszkańcy Czartoryi i Barnkowa indywidualnie zaopatrują się w butle z gazem płynnym.

### **3.1.6 Telekomunikacja.**

Do wsi Czartoryja i Barnkowo doprowadzona jest sieć telefoniczna. W miejscowości Czartoryja ustawiony jest także maszt sieci komórkowej.

## **3.2 Instytucje kościelne i świeckie.**

**Kościół** - data powstania kościoła we wsi Czartoryja nieznana; świątynia istniała od ok. XVI w., jak można przypuszczać na podstawie XVI-wiecznego wyposażenia przeniesionego do nowego kościoła z 1883r. Od XVI w. była to filia parafii w Rosnowie. W 1775r. odnotowano ewangelicki kościół pod patronatem królewskim oraz rodzin von Wedel i von Normann; wówczas był to ryglowa budowla XVII/XVIII-wieczna. W 1883r. zbudowano neogotycki salowy kościół ceglany. Obecnie jest to filialny kościół rzymsko-katolicki.

## **3.3 Dwór.**

Postawiony prawdopodobnie wraz z założeniem folwarku w końcu XVIII wieku. W 1915 r. zbudowano w jego miejscu nowy dwór (data na szczycie); zlokalizowany przy wjeździe na dziedziniec w północno-wschodnim narożniku; jest to parterowy murowany budynek; obecnie znacznie przebudowany, zdewaloryzowany.

## **3.4 Folwark.**

Miejsce lokalizacji zabudowań starego folwarku we wsi nieczytelne. W drugiej połowie XVIII wieku powstało nowe założenie folwarczne na ok. 1 km na płd.- zach. od wsi.

*Układ założenia folwarcznego* - położone na płd.-zach. od wsi; prostokątny dziedziniec folwarczny zamknięty kalenicowe postawionymi budynkami; otoczony (wg map archiwalnych) szpalerem drzew. Dwór posadowiono w płn. pierzei dziedzińca, za którą założono niewielki park Zabudowa: budowla murowana z cegły z początku XX w.

*Stan zachowania* - stary folwark rozbudowany (bloki mieszkalne, ferma hodowlana); układ i zabudowa zdewaloryzowana; bez walorów zabytkowych.

## **3.5 Przemysł, technika.**

**Młyn** - wodny (zw. „Wedeller Muhl”), wzmiankowany w 1718 r. jako „nowy”, założony na

pln. wsi nad niewielkim ciekim wodnym. Obecnie z zabudowań młyna nic nie pozostało.

### **3.6 Zieleń komponowana i cmentarze.**

Zieleń przy założeniu folwarcznym przy dworze i obsadzenie dziedzińca (czytelna na mapach archiwalnych) obecnie nie istnieje.

#### **Cmentarze:**

- przykościelny - założony prawdopodobnie wraz z kościołem (XVI w.); otoczony kamiennym murem (XVIII/XIX w.). z bramą i furtą ażurową, metalową (XIX w.); *stan zachowania*: mur, brama i furta zachowane; nagrobki zniwelowane; brak starodrzewu.

#### **Obsadzenia dróg:**

- obsadzenia ulicy przy kościele - lipy (wiek drzew ok. 100 lat);

### **3.7 Zabudowa wsi.**

**Mieszkalna** – tradycyjna chałupa w konstrukcji ryglowej, występowała jeszcze do połowy XX wieku współrzędnie z domami murowanymi; obecnie domy murowane z cegły, parterowe, dachy wysokie, szerokofrontowe, z końca XIX wieku i początku XX wieku. Obecnie większość ma zmodernizowane elewacje, dobrze zachowane są trzy domy koło kościoła (nr 15-17).

W części drugiej wsi w latach 70-tych wybudowano budynki wielorodzinne. Zabudowa miejscowości Barnkowo to kilka budynków mieszkalnych położonych przy drodze krajowej.

**Gospodarcza** – zabudowa pochodzi z okresu od 3-4 ćwiartki XIX w. (stodoła szachulcowa, ze strychułowym wypełnieniem – nr 17) do początku XX w.

W osadzie Barnkowo mieści się siedziba Koła Łowieckiego „Sokół” oraz Przedsiębiorstwo Wielobranżowe MAJ-POL Grzegorz Majda s.c.

### **3.8 Układ wsi Czartoryja .**

**Historyczny /lokacyjny/** - wieś placowa z zabudową skupioną wokół małego trójkątnego placu z kościołem w centrum;

**Przekształcenia** (do 1945 r.) – wielodrożnica (widlica) powstała prawdopodobnie w XVIII wieku w związku z budową nowego folwarku i połączenie go drogą ze starą wsią; zabudowa zagrodowa lokalizowana swobodnie przy ulicach;

**Współczesny** – historyczny układ widlicy czytelny, ale zdegradowany na skutek wyburzenia części zagród.

**Układ osady** Barnkowo to budynki mieszkalne oddalone od siebie, zbudowane liniowo wzdłuż drogi krajowej Chojna Myślibórz.

### **3.9 Rozplanowanie zabudowy w zagrodzie.**

**Historyczne** – w 4 ćwiartce XIX wieku układy zagród zróżnicowane, od chłopskich dużych zagród czworobocznych, po mniejsze zagrody kolonistów;

**Zmiany** (do 1945 r.) – do lat 20-tych XX wieku nie zauważa się zmian;

**Współczesny** – zagrody zdegradowane na skutek ubytków w zabudowie lub pobudowania nowych obiektów gospodarczych.

### **3.10 Stan zachowania – ocena walorów zabytkowych miejscowości.**

Miejscowość z krajobrazem kulturowym tradycyjnym z elementami zabytkowymi: kościół, pojedyncze budynki. Historyczne założenie folwarczne zdewaloryzowane, zdominowane współczesną zabudową.

## Plan Odnowy Miejscowości - Sołectwo Czartoryja na lata 2016-2022

W miejscowości Barnkowo brak jest kościoła.

### 4. Użytkowanie terenu.

Tab. 8. Struktura użytkowania gruntów na terenie Sołectwa Czartoryja.

Rodzaje gruntów	Powierzchnia [ha]	Udział w ogólnej powierzchni [%]
Powierzchnia ogólna	1333,29	100,00
<b>Użytki rolne</b>	765,73	57,43
grunty orne	735,01	55,13
sady	0,25	0,02
łąki	25,75	1,93
pastwiska	4,72	0,35
<b>Grunty pod lasami</b>	433,96	32,55
lasy	430,47	32,29
grunty zadrzewione i zakrzewione	3,49	0,26
<b>Grunty pod wodami</b>	5,99	0,45
wody stojące	3,64	0,27
wody płynące	0,00	0,00
rowy	2,35	0,18
<b>Tereny komunikacyjne</b>	56,71	4,25
drogi	48,59	3,64
kolejowe i inne	8,12	0,61
<b>Tereny zabudowane zurbanizowane i rekreacyjne</b>	34,13	2,56
Mieszkania, przemysłowe i inne	22,01	1,65
niezabudowane	2,95	0,22
zielone i rekreacyjne	9,17	0,69
<b>Tereny różne</b>	3,14	0,24
<b>Nie użytki</b>	33,25	2,49

### 5. Strefy ochrony konserwatorskiej.

W Czartoryji możemy wyszczególnić następujące strefy ochrony konserwatorskiej:

- **Strefa „B”** - ochrony kościoła i jego bezpośredniego otoczenia (jego otuliny z elementami zabytkowymi);
- Ochrona nasadzeń alejowych przy drodze do Chojny i starodrzew wewnątrz wsi (warunki jak w strefie „K”);

Tab.9 Zabudowa o wartościach zabytkowych

	OBIEKT/ funkcja pierwotna i obecna /	adres	materiał	datowanie
1.	kościół		cegła	1883 r.
2.	mur kościelny z bramą		kamień/cegła	ok. 1883 r.
3.	budynek mieszkalny	nr 15	cegła	koniec XIX w.
4.	budynek mieszkalny	nr 16	cegła	I. 20-te XIX w.
5.	budynek mieszkalny	nr 17	cegła	koniec XIX w.

W zakresie miejscowości Barnkowo nie wyznaczono zabytkowych obiektów mieszkalnych.

## **6. Krajobraz.**

Wieś położona wśród wzgórz morenowych, na terenie rzadko porośniętym zagajnikami. Podwójna aleja lipowa prowadząca do Czartoryji od strony Chojny już w 1929 r. była uznana za jedną z cenniejszych w powiecie chojeńskim.

Osada Barnkowo położona jest w pobliżu kompleksu leśnego.

## **7. Ocena mocnych i słabych stron wsi.**

### **Mocne strony:**

- dobrze rozbudowana infrastruktura techniczna we wsi Czartoryja (sieć wodociągowa, kanalizacja, oczyszczalnia ścieków, telefony);
- atrakcyjne walory przyrodnicze (las, jezioro Jeleńskie – odległość od wsi ok.4 km);
- potencjał tkwiący w ludziach;
- młode społeczeństwo.

### **Słabe strony:**

Brak sieci kanalizacyjnej w osadzie Barnkowo

- wysokie bezrobocie;
- migracja młodzieży do dużych miast,
- brak infrastruktury kulturalnej i turystycznej (nie ma możliwości aktywnego rozwoju dzieci, młodzieży, a także osób dorosłych),
- niski stan zasobności gospodarstw domowych,
- brak miejsca do spotkań mieszkańców wsi,
- niska aktywność społeczności lokalnej,
- słabe zaplecze sportowo – rekreacyjne,
- słabe połączenie komunikacją publiczną,
- brak ciągów pieszych (chodników).

## **III. Planowane kierunki rozwoju.**

1. Założenia i cele Planu Odnowy Miejscowości Czartoryja, w tym osady Barnkowo określają rozwój miejscowości w najważniejszych dziedzinach życia społeczno - gospodarczego do osiągnięcia których, trzeba dążyć, aby poprawić komfort życia mieszkańców poprzez tworzenie technicznych warunków do rozwoju społeczno-gospodarczego oraz ochronę i rozwój wartości przyrodniczych i kulturowych gminy.

Możemy wymienić następujące działania kierunkowe na lata 2016-2022:

- 1) **Infrastruktura społeczna** - likwidacja dysproporcji miasto-wieś poprzez likwidację zapóźnień w rozwoju infrastruktury społecznej.
- 2) **Infrastruktura techniczna** - likwidacja dysproporcji miasto-wieś poprzez likwidację zapóźnień w rozwoju infrastruktury technicznej.
- 3) **Rozwój gospodarczy** - utrzymanie rolnictwa i przetwórstwa rolnego jako ważnego czynnika rozwoju; rozwój gospodarczy gminy w oparciu o miasto Chojna jako lokalne centrum wzrostu gospodarczego i ośrodek kulturalno-oświatowy; rozwój turystyki w oparciu o parki krajobrazowe, rzekę Odrę i przygraniczne położenie gminy.
- 4) **Ochrona środowiska** - zachowanie czystego środowiska, zachowanie naturalnych, krajobrazowych i przyrodniczych walorów gminy.

## **2. Wizja rozwoju wsi.**

Wizja odnowy wsi wynika z potrzeb mieszkańców – jest rezultatem dyskusji podczas zebrania wiejskiego. Społeczność wsi Czartoryja i osady Barnkowo wyznaczyła następujące kierunki rozwoju: dla sołectwa Czartoryja.

1. Rozbudowa infrastruktury drogowej:

- budowa chodnika.

## *Plan Odnowy Miejscowości - Sołectwo Czartoryja na lata 2016-2022*

### 2. Poprawienie dostępności kultury:

- budowa świetlicy wiejskiej oraz jej wyposażenie,
- organizacja corocznej imprezy „Dni Czartoryi”.

### 3. Podniesienie atrakcyjności infrastruktury społecznej i sportowej:

- doposażenie placu zabaw,
- modernizacja boiska sportowego.

### 4. Odnowa obiektów zabytkowych:

- remont kościoła w Czartoryji.

### 5. Ochrona środowiska:

- Gospodarka wodno-ściekowa- budowa przydomowych oczyszczalni ścieków.

Plan Odnowy Miejscowości - Sołectwa Czartoryja opracowany został zgodnie z potrzebami mieszkańców wsi Czartoryja i osady Barnkowo i zakłada realizację działań ze sfer życia: społeczno-kulturalnego. Realizacja powyższych zadań wymaga niezbędnych działań, takich jak budowa i wyposażenie świetlicy wiejskiej. Świetlice są głównym ośrodkiem życia kulturalnego na wsi są miejscem szkoleń, warsztatów oraz twórczych poczynań w środowisku lokalnym. W świetlicach koncentruje się życie lokalnej społeczności, pełnią one m.in. funkcje kulturotwórcze oraz edukacyjne, nie tylko dla dzieci i młodzieży, ale także dla osób starszych.

Świetlica (również plac zabaw) ma być miejscem organizacji czasu wolnego. Świetlica ponadto ma zapoczątkować realizację wspólnych przedsięwzięć na rzecz poprawy warunków i jakości życia na wsi oraz będzie bodźcem do działań społeczności lokalnej przy pomocy innych instytucji państwowych i prywatnych na rzecz wsi oraz rozwijania innych form aktywności np. w zakresie sportu.

Przebudowa chodnika pozwoliłaby zwiększyć bezpieczeństwo mieszkańców wsi Czartoryja oraz poprawić estetykę wsi.

### **3. Opis planowanych zadań inwestycyjnych i przedsięwzięć aktywizujących społeczność lokalną w okresie co najmniej 7 lat od dnia przyjęcia planu odnowy miejscowości, w kolejności wynikającej z przyjętych priorytetów rozwoju miejscowości, z podaniem szacunkowych kosztów ich realizacji.**

#### ***3.1. Rozbudowa infrastruktury***

##### ***3.1.1. Dalsza budowa chodnika***

Celem zadania jest dalsza budowa chodnika przy drodze położonej na działce należącej do Gminy Chojna oznaczonej wg ewidencji gruntów obręb Czartoryja nr 137. Częściowo chodnik został już wykonany. Do wybudowania pozostało jeszcze około 150 m. chodnika. W ramach zadania przewiduje się wykonanie następujących prac:

- prace ziemne
- zakup materiałów
- położenie chodnika

Realizacja przedsięwzięcia przyczyni się do poprawy infrastruktury oraz poprawi estetykę przestrzeni publicznej. Konsekwencją tego przedsięwzięcia będzie zwiększenie bezpieczeństwa mieszkańców.

##### ***3.1.2 Remont drogi we Czartoryja do Osiedla po byłym PGR.***

Remont drogi we wsi obejmuje zadanie remontu drogi we wsi Czartoryja oraz do osiedla po byłym PGR, poprzez budowę nowej nawierzchni asfaltowej łączącej dwie części wsi, stanowiącej drogę gminną 170 i działkę nr 142

## *Plan Odnowy Miejscowości - Sołectwo Czartoryja na lata 2016-2022*

Realizacja przedsięwzięcia przyczyni się do poprawy infrastruktury drogowej oraz zwiększy bezpieczeństwo uczestników ruchu drogowego.

### 3.1.3. Remont drogi gminnej gruntowej.

Remont drogi polegałaby na odtworzeniu przebiegu drogi gruntowej biegnącej od osiedla po byłym PGR w kierunku drogi powiatowej.

W zakres prac remontowych wchodzi korytowanie drogi, odwodnienie powierzchniowe oraz odkrzaczenie drogi i usunięcie drzew. Do wykonania jest około 1 km prac drogowych.

Remont tej drogi skróciłby mieszkańcom czas dojazdu do Chojny. Droga stanowi działkę nr 134 należącą do gminy Chojna.

### 3.1.4. Budowa oświetlenia ulicznego wzdłuż drogi gminnej łączącej dwie części wsi.

W celu wybudowania oświetlenia ulicznego konieczne jest opracowanie dokumentacji oraz uzyskania pozwolenia na budowę, a następnie wykonanie prac budowlanych. Nowa linia energetyczna byłaby na działce, stanowiącej drogę gminną nr 170 i działkę nr 142.

Realizacja przedsięwzięcia przyczyni się do poprawy infrastruktury oraz poprawi estetykę przestrzeni publicznej

## **3.2. Poprawienie dostępności kultury.**

### 3.2.1. Budowa świetlicy wiejskiej.

Cel: remont świetlicy wiejskiej, która pełniłaby funkcje społeczne, aktywizujące miejscową społeczność.

Planowane działania stworzą warunki do rozwoju życia kulturalnego małych i dorosłych mieszkańców

Przeznaczenie: Po realizacji projektu budynek świetlicy umożliwi zwiększenie zakresu oferty kulturalnej na wsi. W świetlicy zwiększy się aktywność Koła Gospodyń Wiejskich, które będzie mogło kultywować lokalne tradycje. Mieszkańcy miejscowości organizują liczne festyny dla dzieci i dorosłych. Świetlica będzie doskonałym zapleczem technicznym do realizacji tych przedsięwzięć.

Planowane działania stworzą warunki do rozwoju życia kulturalnego małych i dorosłych mieszkańców. Świetlica stanie się miejscem spędzania wolnego czasu i podejmowania inicjatyw społecznych. Przyczyni się to do integracji mieszkańców i większego utożsamiania się z miejscowością, w której mieszkają. Budowa świetlicy wiejskiej przewidziana jest na działce należącej do Gminy Chojna oznaczonej wg ewidencji gruntów obręb Czartoryja nr 138/36. W ramach zadania wykonano dokumentację budowlaną.

Cel: budowa świetlicy wiejskiej, która następnie pełniłaby funkcje społeczne, aktywizujące miejscową społeczność. W wyniku realizacji tego przedsięwzięcia we wsi powstanie nowa infrastruktura społeczna wsi, która będzie sprzyjała umacnianiu więzi i integracji mieszkańców.

Przeznaczenie: Po realizacji projektu budynek świetlicy umożliwi zwiększenie zakresu oferty kulturalnej na wsi. Mieszkańcy miejscowości będą mogli organizować festyny dla dzieci i dorosłych. Świetlica będzie doskonałym zapleczem technicznym do realizacji tych przedsięwzięć.

Planowane działania stworzą warunki do rozwoju życia kulturalnego małych i dorosłych mieszkańców. Świetlica stanie się miejscem spędzania wolnego czasu i podejmowania inicjatyw społecznych. Przyczyni się to do integracji mieszkańców i większego utożsamiania się z miejscowością, w której mieszkają.

W ramach zadania przewiduje się wykonanie następujących prac:

- uzbrojenie działki i budowa świetlicy,

## *Plan Odnowy Miejscowości - Sołectwo Czartoryja na lata 2016-2022*

- wyposażenie świetlicy w meble świetlicowe oraz sprzęt rekreacyjno-sportowy.

Zadanie planowane jest przy udziale środków PROW 2014-2020 poddziałanie „Wsparcie inwestycji w tworzenie, ulepszanie i rozwijanie podstawowych usług lokalnych dla ludności wiejskiej, w tym rekreacji, kultury, i powiązanej infrastruktury” typ operacji „Inwestycje w obiekty pełniące funkcje kulturalne lub kształtowanie przestrzeni publicznej”

### 3.2.2. Kultywowanie tradycji społeczności lokalnych.

Przedmiot projektu jest organizacja imprezy cyklicznej:

- „Dni Czartoryji”

Mieszkańcy miejscowości Czartoryja zamierzają organizować coroczny festyn wiejski, na którym będą promować lokalne specjały kulinarne, a także nawiązywać do tradycji lokalnej społeczności. W ramach imprezy planuje się występy zespołów ludowych. Organizacja festynu będzie sprzyjała nawiązaniu dobrych kontaktów sąsiedzkich i umacnianiu więzi społecznych, jak również będzie promowała lokalne zwyczaje i tradycje.

### **3.3. Podniesienie atrakcyjności infrastruktury społecznej i sportowej.**

#### 3.3.1. Doposażenie i ogrodzenie placu zabaw.

Przedmiotem projektu jest doposażenie placu zabaw na działce należącej do Gminy Chojna oznaczonej wg ewidencji gruntów obręb Czartoryja nr 138/5. Prace polegać będą na:

- zakupie urządzeń,
- montażu urządzeń na placu zabaw.
- zakup siatki i ogrodzenie placu zabaw

Plac zabaw będzie miejscem aktywnego wypoczynku dzieci. Konsekwencją realizacji zadania będzie poprawa bezpieczeństwa dzieci podczas gier i zabaw. Właściwie zagospodarowany plac zabaw poprawi także estetykę miejscowości.

#### 3.3.2. Modernizacja boiska.

Prace obejmowały będą:

- przebudowę linii energetycznej nad boiskiem sportowym (wykonanie dokumentacji oraz wkopanie kabla ziemnego 15 kV)
- zakup i ustawienie małej infrastruktury, np.: ławek, zadaszenia

Boisko sportowe znajduje się na działce należącej do Gminy Chojna oznaczonej wg ewidencji gruntów obręb Czartoryja nr 138/36.

Celem zadania jest poprawienie bezpieczeństwa na boisku sportowym w Czartoryji. Biegnąca nad boiskiem sportowym linia energetyczna przeszkadza podczas zawodów sportowych oraz stwarza zagrożenie kibicom i zawodnikom.

Bezpieczne boisko wyposażone w małą architekturę przyczyni się do większej aktywności sportowej i kulturalnej mieszkańców. Na boisku będzie można organizować festyny i imprezy sportowe, które będą sprzyjały nawiązaniu kontaktów, a także identyfikacji mieszkańców ze swoją miejscowością.

### **3.4. Odnowa obiektów zabytkowych.**

#### 3.4.1 Remont kościoła we wsi Czartoryja.

Celem zadania jest remont kościoła we wsi Czartoryja pod wezwaniem Św. Jana Chrzciciela. Zadanie będzie realizowane przez Parafię Brwice.

W ramach zadania zostaną wykonane następujące prace:

- prace budowlane związane z remontem dachu,,

## *Plan Odnowy Miejscowości - Sołectwo Czaratoryja na lata 2016-2022*

- wymiana drzwi,
- remont muru wokół kościoła.

Powyższa inwestycja będzie miała wpływ na podniesienie walorów zabytkowych świątyni, a tym samym na atrakcyjność turystyczną miejscowości. Remont kościoła wpłynie na umacnianie więzi społecznych i sąsiedzkich, a także chrześcijańskich mieszkańców miejscowości

### **3.5. Ochrona środowiska.**

#### 3.5.1. Gospodarka wodno-ściekowa- budowa przydomowych oczyszczalni ścieków.

W miejscowości Czaratoryja w ramach funduszu PROW 2007-2013 wybudowano 4 przydomowe oczyszczalnie ścieków.

Zadanie będzie realizowane pod nazwą: „Budowa przydomowych oczyszczalni ścieków sanitarnych na terenie gminy Chojna – etap IV.” Budowa obejmuje w pierwszej kolejności wybudowanie 2 przydomowych oczyszczalni ścieków na działkach nr 538, 539 obręb Barnkowo, w osadzie Barnkowo należącej do sołectwa Czaratoryja.

Cel: Budowa przydomowych oczyszczalni ścieków wpłynie na rozwój gospodarczy obszarów wiejskich oraz poprawę warunków życia. Na nieruchomościach, które do tej pory nie były wyposażone w zbiorniki bezodpływowe lub zbiorową kanalizację budowa przydomowych oczyszczalni ścieków spowoduje ochronę środowiska gruntowego

Przeznaczenie: Niedostateczne wyposażenie obszarów wiejskich w infrastrukturę wodno-kanalizacyjną hamuje rozwój przedsiębiorczości oraz wpływa negatywnie na poziom życia mieszkańców. Wywożenie ścieków ze zbiorników bezodpływowych to duży wydatek finansowy dla mieszkańców. Budowa przydomowych oczyszczalni ścieków pozwoli na polepszenie sytuacji materialnej rodzin.

**Zadanie planowane jest przy udziale środków unijnych: „Gospodarka wodno-ściekowa” w ramach poddziałania „Wsparcie inwestycji związanych z tworzeniem, ulepszaniem lub rozbudową wszystkich rodzajów małej infrastruktury, w tym inwestycji w energię odnawialną i w oszczędzanie energii” objętego Programem Rozwoju Obszarów Wiejskich na lata 2014-2020.**

Ze względu na duże koszty budowy sieci kanalizacji ściekowej od miejscowości Barnkowo do oczyszczalni w Chojnie i małą liczbę mieszkańców bardziej korzystnym wariantem dla Gminy Chojna jest budowa przydomowych oczyszczalni ścieków.

Wychodząc naprzeciw problemom w zakresie gospodarki wodno – ściekowej, Gmina Chojna w okresie unijnego programowania na lata 2007 – 2013, aplikowała trzykrotnie o wsparcie finansowe zadań inwestycyjnych z zakresu gospodarki wodno – ściekowej w ramach Programu Rozwoju Obszarów Wiejskich (PROW) 2007 – 2013, współfinansowanego ze środków Unii Europejskiej z Europejskiego Funduszu Rolnego na rzecz Rozwoju Obszarów Wiejskich.

Na przełomie lat 2012 – 2015 zrealizowane zostały trzy etapy inwestycyjne, polegające na wybudowaniu naturalnych i biologicznych przydomowych oczyszczalni ścieków sanitarnych, zlokalizowanych na prywatnych nieruchomościach mieszkańców z terenu gminy Chojna.

Łącznie, w ramach zrealizowanych projektów, wybudowano 86 przydomowych oczyszczalni ścieków.

Łączna wartość wszystkich inwestycji: 1.152.250,33 zł brutto, co w rozbiciu daje: wartość dofinansowania (ze środków PROW 2007 – 2013) – 737.255,75 zł; środki własne Gminy Chojna – 414.994,58 zł.

W celu kontynuacji realizacji przedsięwzięć w zakresie gospodarki wodno – ściekowej, Gmina Chojna planuje złożyć wniosek o przyznanie pomocy na operacji typu



## Plan Odnowy Miejscowości - Sołectwo Czartoryja na lata 2016-2022

„Gospodarka wodno- ściekowa”, objętych PROW 2014-2020 na wybudowanie 54 przydomowych oczyszczalni ścieków sanitarnych, jako działanie priorytetowe na lata 2017 – 2018 (lata realizacji inwestycji), zgodnie z dokumentacją projektową przygotowywaną sukcesywnie od 2015 roku.

Przedsięwzięcie jest zgodne z dokumentem strategicznym w zakresie gospodarki wodno – ściekowej przyjętym *Uchwałą NR XXVI/182/2016 Rady Miejskiej w Chojnie z dnia 28 września 2016 r. w sprawie zatwierdzenia aktualizacji gminnego programu oczyszczania ścieków na terenie gminy Chojna.*

W miarę możliwości finansowych Gminy Chojna i możliwości aplikowania o wsparcie finansowe ze środków unijnych, Gmina Chojna będzie sukcesywnie kontynuować realizowanie inwestycji polegających na uporządkowaniu gospodarki wodno – ściekowej na terenie gminy Chojna.

### 5. Szacunkowy kosztorys oraz harmonogram planowanych przedsięwzięć.

Tab. 10 Harmonogram planowanych przedsięwzięć..

Lp.	Nazwa zadania	Opis planowanych zadań (poszczególne grupy prac w ramach projektu)	Wartości poszczególnych zadań w ramach projektu (rodzaj kosztów: wyszczególnienie robót/sprzętu). netto/brutto w zł	Priorytet realizacji	Okres realizacji zadania rozpoczęcie/ zakończenie
1.	Dalsza budowa chodnika	Zakup materiałów i ułożenie chodnika	70.000,00 netto 86.100,00 brutto	Budżet Gminy Chojna	2018-2022
2.	Remont drogi we Czartoryja do Osiedla po byłym PGR	Prace budowlane	800.000 netto 984.000 brutto	Budżet Gminy Chojna	2018-2022
3.	Remont drogi gminnej gruntowej	Opracowanie dokumentacji Roboty drogowe.	550. 000, 00 netto 676.500,00 brutto	Budżet Gminy Chojna	2020-2022
4.	Budowa oświetlenia ulicznego	Opracowanie dokumentacji Budowa oświetlenia	150.000,00 zł netto 184.500,00 zł brutto	Budżet Gminy Chojna	2019-2022
5.	Budowa świetlicy wiejskiej	Opracowanie dokumentacji  Uzbrojenie działki i budowa świetlicy  Wyposażenie świetlicy w sprzęt: komputery z dostępem do Internetu, sprzęt RTV, meble świetlicowe oraz sprzęt rekreacyjno-sportowy	700.00,00 netto 861.000,00 brutto	PROW 2014-2020 typ operacji „Inwestycje w obiekty pełniące funkcje kulturalne lub kształtowanie przestrzeni publicznej” Budżet Gminy Chojna	2018 2022
6.	„Dni Czartoryji”-festyn	Zakup materiałów biurowych Występ zespołu ludowego	2.000 netto 2.460 brutto	Budżet Gminy Chojna ”	Corocznie

*Plan Odnowy Miejscowości - Sołectwo Czartoryja na lata 2016-2022*

7.	Doposażenie i ogrodzenie placu zabaw	Zakup i montaż urządzeń	25.000 netto 30.500 brutto	Budżet Gminy Chojna	2018-2020
8.	Modernizacja boiska sportowego	Wykonanie dokumentacji	40.000,00netto 49.200, brutto	Budżet Gminy Chojna	2019-2022
		Wkopanie kabla ziemnego 15 kV. zakup i ustawienie małej architektury			2019-2022
9.	Remont kościoła we wsi Czartoryja	Zakup materiałów	50.000 netto 61.000 brutto	PROW 2014-2020 typ operacji „Ochrona zabytków i budownictwa tradycyjnego”	2018-2022
		Prace remontowe			
7.	„Budowa przydomowych oczyszczalni ścieków sanitarnych na terenie gminy Chojna – etap IV.”	Opracowanie dokumentacji projektowej. Budowa oczyszczalni.	Całkowity koszt budowy przydomowych oczyszczalni w 15 sołectwach Gminy Chojna w latach 2016-2018 to około 1.056.910,57 zł netto 1.300.000 zł brutto	W ramach operacji typu „Gospodarka wodno-ściekowa”, objętych PROW 2014-2020 i środki Gminy Chojna	2017 2018