

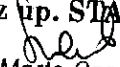
Załącznik nr 1 do decyzji

123/2008 z dnia 29.02.2008r.

STAROSTWO POWIATOWE **F.**  
w GRYFINIE  
ul. Sprzymierzonych 4, 74-100 Gryfino  
tel. 091-415-31-82, fax 091-416-30-02

# PROJEKT BUDOWLANY

**Branża:** budowlana


z up. STAROSTY  
  
Maria Szamburska  
NACZELNIK  
Wydziału Architektury i Budownictwa  
29.02.2008

**Inwestor:** Gmina Chojna  
ul. Jagiellońska 4  
74-500 Chojna

**Obiekt:** Przebudowa i zmiana sposobu użytkowania  
pomieszczeń piwnicznych budynku  
usługowego na świetlicę środowiskową  
dz. nr 25, 38/92, obręb 8,  
ul. Sikorskiego, 74-500 Chojna

**Temat opracowania:** architektura i konstrukcja

**Opracował:**

  
ARCHITEKTURA i Projektowa  
ul. Piłsudskiego 1 na Piątek  
70-452 Szczecin, ul. Budhalaska 19/  
REGON: 911111111 057-049-85-00  
TEL. 49 13077 0005-07-66-61

**PROJEKTANT**  
mgr inż. ANOLES ERDOWSKI  
upr. bud. do projektowania bez ograniczeń  
w specjalności konstrukcyjno-budowlanej  
Nr ewid. 107/Sz/85

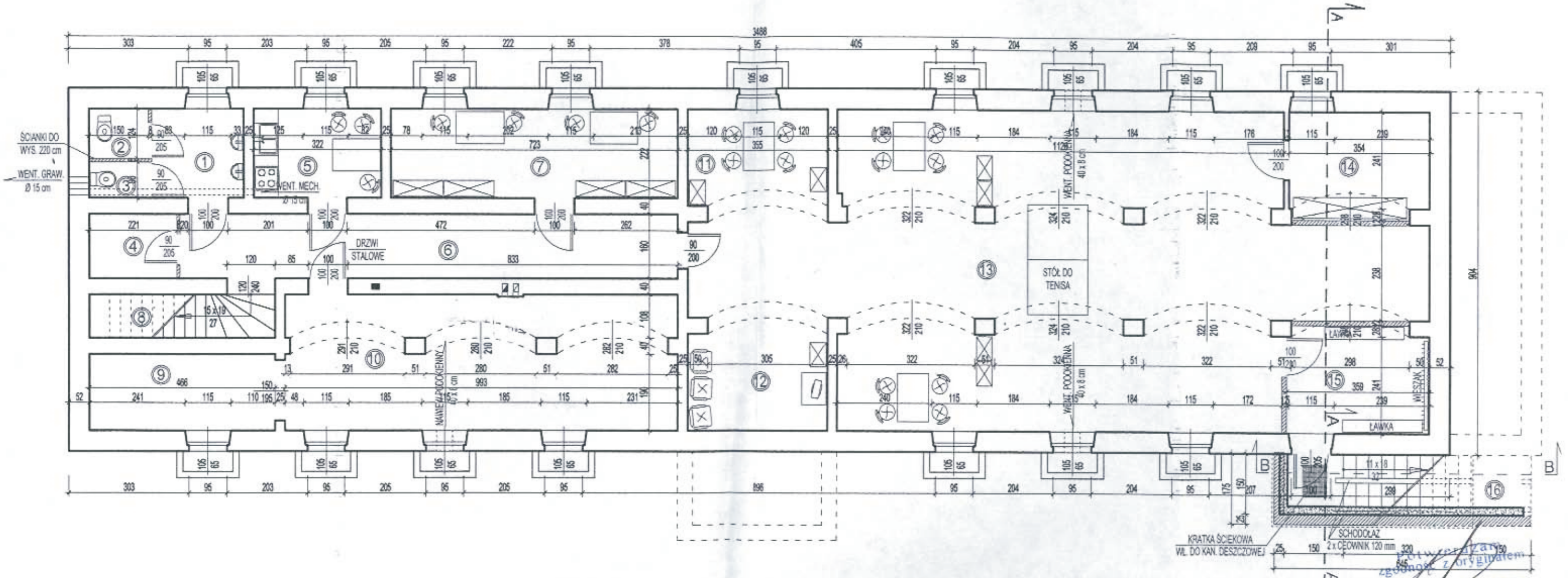
Chojna, listopad 2007r

# RZUT PIWNIC

## ADAPTACJA

Uzgodniono na podstawie ust. 14  
 14 marca 1985 r. o Państwowej Inspekcji Sanitarnej  
 (Dz. U. Nr 122, poz. 85 i z 2006 r.)  
 dnia 4 kwietnia 2007 r.  
 Nr WS-N.N.2-4021-2088/07

PAŃSTWOWY WOJEWÓDZKI  
 Inspektor Sanitarny  
 w Krakowie  
 mgr zw. dr hab. n med. Marian Sygii



- ① UMYWALNIA  
POW. 5,13 m<sup>2</sup>  
TERAKOTA
- ② WC DLA OSÓB NIEPEŁNOSP. PR.  
POW. 1,86 m<sup>2</sup>  
TERAKOTA
- ③ WC OGÓLNE  
POW. 1,35 m<sup>2</sup>  
TERAKOTA
- ④ POM. GOSPODARCZE  
POW. 3,54 m<sup>2</sup>  
TERAKOTA
- ⑤ POM. SOCJALNE  
POW. 7,15 m<sup>2</sup>  
TERAKOTA
- ⑥ KORYTARZ  
POW. 20,08 m<sup>2</sup>  
WYKŁADZINA KAUCZUKOWA
- ⑦ CZYTELNIĄ  
POW. 3,90 m<sup>2</sup>  
WYKŁADZINA KAUCZUKOWA
- ⑧ KL. SCHODOWA  
POW. 3,90 m<sup>2</sup>  
TERAKOTA
- ⑨ POM. GOSPODARCZE  
POW. 8,85 m<sup>2</sup>  
TERAKOTA
- ⑩ Pom. Gospodarcze  
POW. 33,01 m<sup>2</sup>  
TERAKOTA
- ⑪ POM. GIER PLANSZOWYCH  
POW. 9,78 m<sup>2</sup>  
WYKŁADZINA KAUCZUKOWA
- ⑫ POM. TELEWIZYJNE  
POW. 9,78 m<sup>2</sup>  
WYKŁADZINA KAUCZUKOWA
- ⑬ POM. GŁÓWNE ŚWIETLICY  
POW. 106,71 m<sup>2</sup>  
WYKŁADZINA KAUCZUKOWA
- ⑭ POM. GOSPODARCZE  
POW. 9,49 m<sup>2</sup>  
WYKŁADZINA KAUCZUKOWA
- ⑮ WIATROŁAP Z SZATNIĄ  
POW. 9,61 m<sup>2</sup>  
WYKŁADZINA KAUCZUKOWA
- ⑯ SCHODY  
POW. 9,30 m<sup>2</sup>  
TERAKOTA

ELEMENTY DO WYKONANIA  
 ELEMENTY DO WYBURZENIA

mgr inż. ANDRZEJ BACIUSKI upr. nr 107/62/85

OBIEKT	PRZEBUDOWA (ZMIANA SPOSOBU UŻYTKOW.) CZĘŚCI PIWNICZNEJ BUD. USŁUGOW. NA ŚWIETLICĘ ŚRODOW.	
ADRES	74-500 CHOJNA, ul. SIKORSKIEGO DZ. NR 25, 38/92, OBRĘB B	
INWESTOR	GMINA CHOJNA ul. JAGIELLOŃSKA 4, 74-500 CHOJNA	
OPRACOWAŁ	mgr inż. ANNA PEATEK upr. nr 10/62/2002	NR RYS. 3
NAZWA RYSUNKU	RZUT PIWNIC - ADAPTACJA SKALA 1:100	

# OPIS TECHNICZNY

## 1. Podstawa opracowania

- zlecenie inwestora,
- decyzja o warunkach zabudowy NR PIO/7331/43/07 z dnia 10.09.2007r wydana przez Burmistrza Gminy Chojna.
- wizja lokalna,
- normy i przepisy obowiązujące w budownictwie.

## 2. Przedmiot opracowania

Opracowanie dotyczy przebudowy oraz zmiany sposobu użytkowania części piwnicznej budynku usługowego na świetlicę środowiskową.

Adaptacja (wyłącznie w części piwnicznej) polegać będzie na przebudowie wejścia do budynku, przedzieleniu pomieszczeń ściankami działowymi oraz zmianie ich funkcji, wymianie stolarki okiennej i drzwiowej, wykonaniu posadzek z terakoty i wykładziny kauczukowej, wyposażeniu w niezbędny sprzęt do funkcjonowania świetlicy. Ponadto w obiekcie zostanie wykonana instalacja wodno-kanalizacyjna oraz instalacja CO z CWU z pieca na gaz ziemny. Niniejsze instalacje zostaną przyłączone do punktów zlokalizowanych w adaptowanym budynku.

Obiekt zostanie przystosowany do wykorzystania przez osoby niepełnosprawne (odpowiednia szerokość drzwi, progi nie większe niż 20 mm, na biegu schodowym zostanie umieszczony „schodołaz” – podjazd dla wózków inwalidzkich na dwóch ceownikach 120 mm, po którym wózki będą transportowane przy pomocy osób drugich.) W obiekcie przewiduje się przebywanie jednorazowo max 12 osób.

## 3. Charakterystyka obiektu - inwentaryzacja

Obiekt położony jest na działce o nr 25 I 38/92, obręb 8, gmina Chojna.

Inwestorem jest Gmina Chojna, ul. Jagiellońska 4, 74-500 Chojna.

Przedmiotowy obiekt jest budynkiem dwukondygnacyjnym, podpiwniczonym, z poddaszem użytkowym, o konstrukcji murowanej, posadowiony na fundamencie kamienno-ceglanym, dach dwuspadowy o kącie nachylenia połaci 34 stopni. Wysokość piwnic przy stropie sklepionym w najwyższym punkcie dochodzi do 267 cm.

Obiekt wyposażony jest w takie media jak:

- energia elektryczna,
- woda z wodociągu miejskiego,
- odprowadzenie ścieków do kanalizacji miejskiej.

Przy obiekcie zlokalizowane są miejsca parkingowe znajdujące się we władaniu Gminy Chojna, które będą wykorzystywane również przez użytkowników świetlicy.

### Charakterystyki części istniejącej:

Pow. użytkowa: 253,51 m<sup>2</sup>  
Pow. zabudowy: 322,94 m<sup>2</sup>  
Kubatura: 618,00 m<sup>3</sup>

### Charakterystyki części adaptowanej:

Pow. użytkowa: 243,44 m<sup>2</sup>  
Pow. zabudowy: 326,60 m<sup>2</sup>  
Kubatura: 585,00 m<sup>3</sup>

## **4. Opis obiektu – ocena stanu technicznego**

### **4.1. Fundamenty**

Fundamenty wykonane są z kamienia ciosanego i cegły ceramicznej gr. 52, 40 i 25 cm, murowane na zaprawie cementowo-wapiennej. Nie ma zewnętrznych oznak o ich uszkodzeniu lub nieprawidłowej pracy – stan dobry.

### **4.2. Posadzki**

Posadzki betonowe gr. ok 10 cm na podsypce żwirowej zagęszczonej gr. ok 20 cm. – brak pęknięć, ubytków, wysadzeń itp. – stan dobry.

### **4.3. Ściany**

Ściany nośne wykonane z cegły ceramicznej gr. 52, 40 i 28 cm na zaprawie cementowo-wapiennej. Nie ma zewnętrznych oznak o ich uszkodzeniu lub nieprawidłowej pracy – stan dobry.

### **4.4. Stropy**

Strop nad piwnicą wykonany jest jako strop sklepiony z cegły ceramicznej na zaprawie cementowo-wapiennej. Nad parterem strop belkowy drewniany z wypełnieniem polepą. Nie ma zewnętrznych oznak o uszkodzeniu stropów lub ich nieprawidłowej pracy – stan dobry.

### **4.5. Dach**

Przekrycie obiektu stanowi dach dwuspadowy o konstrukcji drewnianej płatwiowokleszczowej. Kąt pochylenia połaci 34 stopnie, krycie dachówką karpiówką podwójnie. Nie ma zewnętrznych oznak o uszkodzeniu dachu i pokrycia oraz jego nieprawidłowej pracy – stan dobry.

### **4.6. Komin**

Część przedmiotowa posiada dwa trzony kominowe. Do jednego z części parteru podłączony jest kominek natomiast drugi trzon z dwoma przewodami jest niewykorzystywany. Po zapoznaniu się ze stanem technicznym kominów oraz po sprawdzeniu drożności przewodów stwierdzam, iż nadają się do dalszego użytkowania.

### **4.7. Stolarka drzwiowa i okienna**

Stolarka okienna drewniana, biała, typowa.

Stolarka drzwiowa drewniana typowa.

Stolarka w części piwnic wymaga wymiany – pozostała jest w stanie dobrym.

### **4.8. Instalacje**

Obiekt posiada przyłącze energetyczne, wodne oraz kanalizacyjne. Ponadto do obiektu doprowadzone jest przyłącze gazowe.

## 5. **Funkcja i przeznaczenie obiektu**

W adaptowanym obiekcie wyodrębnia się następujące pomieszczenia:

- umywalnię,
- WC dla osób niepełnosprawnych,
- WC ogólne,
- 4 pomieszczenia gospodarcze,
- pomieszczenie socjalne,
- korytarz,
- czytelnię,
- kl. schodową,
- pomieszczenie do gier,
- pomieszczenie telewizyjne,
- pomieszczenie główne świetlicy,
- wiatrołap z szatnią,

## 6. **Wyposażenie pomieszczeń i prace do wykonania**

- Całość fundamentów zaizolować od zewnętrznej strony przeciwwilgociowo bitumiczną masą izolacyjną oraz geomembraną.
- Wymienić murowane obudowy na doświetlacze okien piwnicznych wykonane z PCV.
- Przebudować bieg schodowy jak pokazano na rysunkach. Ściany wykonać z betonu B20 gr. 25 cm wylewanego w deskowaniu na mokro. Od zewnętrznej strony zabezpieczyć przeciwwilgociowo bitumiczną masą izolacyjną oraz geomembraną. Schody wykonać z betonu B20 na warstwie zagęszczonego suchego betonu i geomembranie. Schody i ścianki wyłożyć terakotą nienasiąkliwą i nieśliską. Wejście obudować przezroczystym poliwęglanem na ramie stalowej wraz z wykonaniem zadaszenia z poliwęglanu. Na biegu zamontować schodołaz wykonany na dwóch szynach stalowych (profil walcowany ceownik 120mm).
- Ściany wewnątrz obiektu oczyścić z farby metodą piaskowania, uzupełnić ubytki cegieł, odświeżyć spoiny, całość zaimpregnować.
- Wymienić stolarkę okienną na nową wykonaną z PCV. Drzwi wejściowe do obiektu wymienić na wykonane z PCV, drzwi prowadzące do kotłowni – stalowe, pozostała stolarka drzwiowa drewniana pełna.
- Wykonać ścianki działowe gr. 12 z cegły ceramicznej na zaprawie cementowo-wapiennej (bez tynkowania) oraz gr. 8 cm w pom. sanitarnych z bloczków gazobetonowych do wys. 220 cm. Ściany wokół ujęć wody wyłożyć glazurą natomiast pom. WC wyłożyć w całości.
- Wykonać wentylację pomieszczeń jak pokazano na rysunku.

- Wykonać instalację centralnego ogrzewania oraz instalację ciepłej wody użytkowej. Zasilanie z pieca na gaz ziemny przyłączonego do punktu zlokalizowanego na budynku.
- Wykonać instalację wodno-kanalizacyjną z włączeniem jej do istniejącej w budynku.
- Na posadzkach w części pomieszczeń ułożyć terakotę na wodoszczelny poliuretanowy klej elastyczny (np. SIKABOND-T8 firmy SIKA) oraz w części pomieszczeń wykładzinę z kauczuku syntetycznego (np. firmy POLYFOR) na zagruntowanym podłożu dwuskładnikową bitumiczną masą uszczelniającą (np. INERTOL IGOLFLEX 2 firmy SIKA).

## 7. **Oznakowanie**

- oznakować wyjście na zewnątrz obiektu zgodnie z PN-92N-01256/02,
- wywiesić instrukcję ppoż. oraz instrukcję alarmową straży,
- umieścić gaśnicę 6kg ABC przy wejściu oraz oznakować te miejsce,
- oznakować główny wyłącznik prądu.

## 8. **Ochrona przeciwpożarowa**

1. Obiekt zaliczany jest do budynków niskich **N**
2. Kategoria zagrożenia ludzi: **ZL III**
3. Klasa odporności pożarowej: **C**
4. Klasa odporności ogniowej elementów budynku (istniejące / wymagane)
  - a) Główna konstrukcja nośna: **R 120 / R 60**
  - b) Konstrukcja dachu: **R 30 / R 15**
  - c) Strop: **REI 60 / REI 60**
  - d) Ściany zewnętrzne: **EI 60 / EI 30**
  - e) Ściany wewnętrzne: **EI 30 / EI 15**
  - f) Pokrycie dachu: **E30 / E15**
  - g) Ściany i stropy kotłowni: **EI 60 / EI 60**
  - h) Drzwi kotłowni: **EI 60 / EI 30**
5. W budynku zostanie zamontowana 1 gaśnica proszkowa ABC – 6 kg wraz z instrukcją użytkowania.
6. Zapewniony jest dojazd do budynku dla straży pożarnej od strony drogi publicznej.

## 9. *Inne*

Obiekt budowlany wraz ze związanymi z nimi urządzeniami budowlanymi został zaprojektowany i zostanie przebudowany w sposób określony w przepisach, w tym techniczno-budowlanych oraz zgodnie z zasadami wiedzy technicznej, zapewniając:

- 1) spełnienie wymagań podstawowych dotyczących:
  - a) bezpieczeństwa konstrukcji,
  - b) bezpieczeństwa pożarowego,
  - c) bezpieczeństwa użytkowania,
  - d) odpowiednich warunków higienicznych i zdrowotnych oraz ochrony środowiska,
  - e) ochrony przed hałasem i drganiami,
  - f) oszczędności energii i odpowiedniej izolacyjności cieplnej przegród.
- 2) warunki użytkowe zgodne z przeznaczeniem obiektu w szczególności w zakresie:
  - a) zaopatrzenia w wodę i energię elektryczną oraz odpowiednio do potrzeb w energię cieplną i paliwa, przy założeniu efektywnego wykorzystania tych czynników,
  - b) usuwania ścieków, wody opadowej i odpadów.
- 3) możliwość utrzymania właściwego stanu technicznego,
- 4) odpowiednie usytuowanie na działce budowlanej,
- 5) poszanowanie, występujących w zasięgu oddziaływania obiektu, uzasadnionych interesów osób trzecich, w tym zapewnienie dostępu do drogi publicznej.

Obiekt budowlany będzie użytkowany w sposób zgodny z jego przeznaczeniem i wymaganiami ochrony środowiska oraz utrzymywany w należyтым stanie technicznym i estetycznym.

**Po zapoznaniu się ze stanem technicznym obiektu stwierdzam, że w/w budynek nadaje się adaptacji zgodnie z powyższym opracowaniem i do użytku zgodnie z przeznaczeniem.**

## Oświadczenie

Zgodnie z art. 1 pkt 8 ustawy z dnia 10.04.2004r. o zmianie ustawy – Prawo Budowlane oświadczam, że **projekt przebudowy oraz zmiany sposobu użytkowania części piwnicznej budynku usługowego z przeznaczeniem na świetlicę środowiskową przewidziany w miejscowości Chojna, działka nr 25 i 38/92, obręb 8, został wykonany zgodnie z obowiązującymi przepisami, normami i warunkami technicznymi oraz zasadami wiedzy technicznej.**

Opracował:  
mgr inż. Andrzej Brodowski  
upr. bud. 10/Sz/2002

**PROJEKTANT**  
mgr inż. ANDRZEJ BRODOWSKI  
upr. bud. do projektowania bez ograniczeń  
w specjalności konstrukcyjno-budowlanej  
Nr ewid. 107/Sz/85

## **Ocena stanu technicznego części projektowanej**

Opracowanie dotyczy obiektu położonego na dz. nr 25 i 38/92, obręb 8, m. Chojna, którego przeznaczenie będzie zmienione z pomieszczeń piwnicznych budynku usługowego na świetlicę środowiskową.

### **1. Fundamenty**

Fundamenty wykonane są z kamienia ciosanego i cegły ceramicznej gr. 52, 40 i 25 cm, murowane na zaprawie cementowo-wapiennej. Nie ma zewnętrznych oznak o ich uszkodzeniu lub nieprawidłowej pracy – stan dobry.

### **2. Posadzki**

Posadzki betonowe gr. ok 10 cm na podsypce żwirowej zagęszczonej gr. ok 20 cm. – brak pęknięć, ubytków, wysadzeń itp. – stan dobry.

### **3. Ściany**

Ściany nośne wykonane z cegły ceramicznej gr. 52, 40 i 28 cm na zaprawie cementowo-wapiennej. Nie ma zewnętrznych oznak o ich uszkodzeniu lub nieprawidłowej pracy – stan dobry.

### **4. Stropy**

Strop nad piwnicą wykonany jest jako strop sklepiony z cegły ceramicznej na zaprawie cementowo-wapiennej. Nad parterem strop belkowy drewniany z wypełnieniem polepą. Nie ma zewnętrznych oznak o uszkodzeniu stropów lub ich nieprawidłowej pracy – stan dobry.

### **5. Dach**

Przekrycie obiektu stanowi dach dwuspadowy o konstrukcji drewnianej płatwiowo-kleszczowej. Kąt pochylenia połaci 34 stopnie, krycie dachówką karpiówką podwójnie. Nie ma zewnętrznych oznak o uszkodzeniu dachu i pokrycia oraz jego nieprawidłowej pracy – stan dobry.

### **6. Komin**

Część przedmiotowa posiada dwa trzony kominowe. Do jednego z części parteru podłączony jest komin natomiast drugi trzon z dwoma przewodami jest niewykorzystywany. Po zapoznaniu się ze stanem technicznym kominów oraz po sprawdzeniu drożności przewodów stwierdzam, iż nadają się do dalszego użytkowania.

### **7. Stolarka drzwiowa i okienna**

Stolarka okienna drewniana, biała, typowa.

Stolarka drzwiowa drewniana typowa.

Stolarka w części piwnic wymaga wymiany – pozostała jest w stanie dobrym.

### **8. Instalacje**

Obiekt posiada przyłącze energetyczne, wodne oraz kanalizacyjne. Ponadto do obiektu doprowadzone jest przyłącze gazowe.

Opracował:

**PROJEKTANT**  
mgr inż. ANDRZEJ LEJDAŃSKI  
upr. bud. og. proj. bud. i inż. og. ograniczeń  
w specjalizacji konstrukcyjno-budowlanej  
Nr ewid. 107/Sz/85



## Informacja dotycząca bezpieczeństwa i ochrony zdrowia

### 1. Adres i nazwa obiektu budowlanego:

Działka nr 25 i 38/92, obręb 8, 74-500 Chojna.

Przebudowa i zmiana sposobu użytkowania części piwnicznej budynku usługowego na świetlicę środowiskową.

### 2. Nazwa inwestora i adres:

Gmina Chojna,  
ul. Jagiellońska 4, 74-500 Chojna

### 3. Imię i nazwisko oraz adres projektanta:

mgr inż. arch. ANNA PŁATEK SZCZECIN ul. PODWALANISKA 12/3  
upr nr 10/Sz/2002

### 4. Część opisowa:

4.1. Projekt zakłada przebudowę i zmianę sposobu użytkowania części piwnicznej budynku mieszkalnego na świetlicę środowiskową.

Kolejność wykonywania poszczególnych prac:

- zabezpieczenie terenu wykonywania prac poprzez ogrodzenie i odpowiednie oznakowanie, przed wstępem osób postronnych,
- przebudowanie biegu schodowego prowadzącego do części adaptowanej,
- oczyszczenie ścian wewnętrznych z farby i ich zaimpregnowanie,
- wymiana stolarki okiennej i drzwiowej,
- wykonanie ścianek działowych,
- wykonanie wentylacji pomieszczeń,
- wykonanie CO oraz instalacji CWU,
- wykonanie instalacji wod-kan,
- ułożenie posadzek,
- prace porządkowe,
- rozgródnienie terenu wykonywania prac.

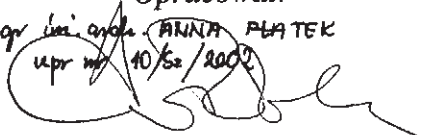
4.3. Zagrożenia zdrowia i bezpieczeństwa ludzi występują:

- podczas obkopywania budynku – niebezpieczeństwo przywalenia ziemią,
- podczas wykonywania biegu schodowego – niebezpieczeństwo przywalenia ziemią.

4.4. Pracownicy wykonujące prace budowlane wskazane jako niebezpieczne powyżej muszą być przeszkoleni w zakresie przepisów BHP dla następujących grup pracowniczych: np. spawacze, cieśle, zbrojarze, montażyści konstrukcji stalowych, betoniarze. Wszyscy pracownicy muszą posiadać aktualne świadectwo zdrowia.

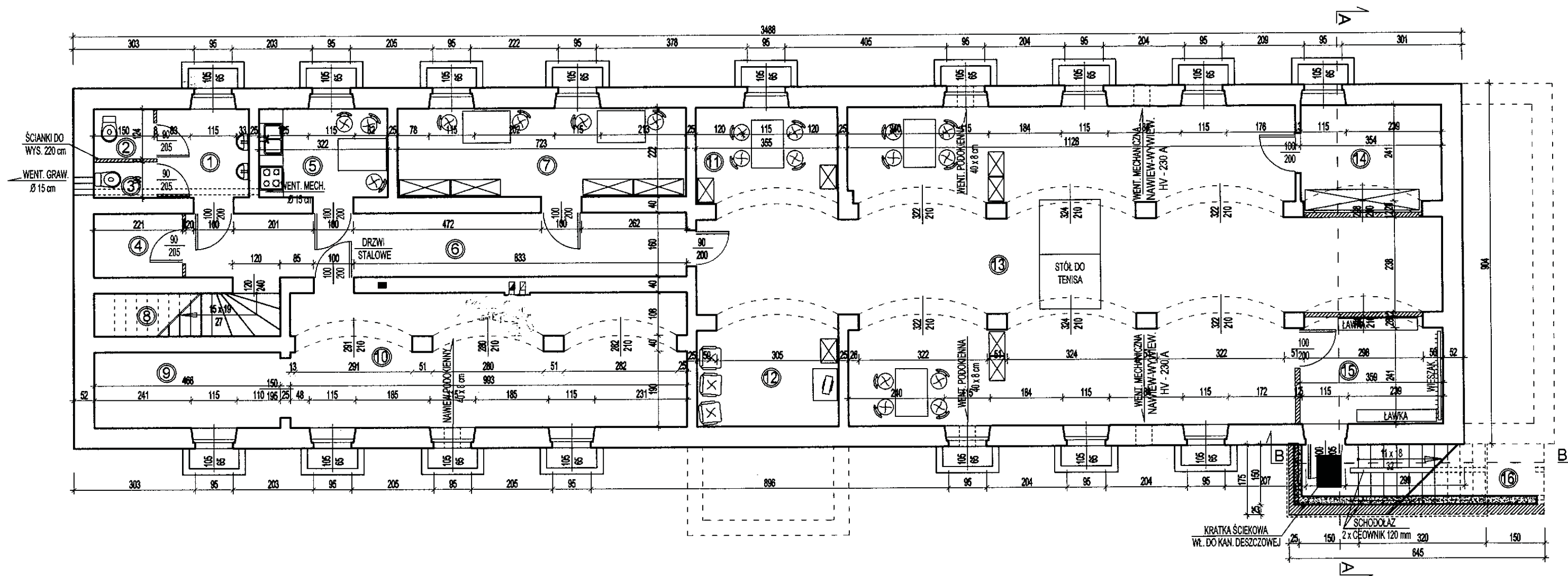
4.5. Teren budowy musi być ogrodzony i zabezpieczony przed wstępem osób postronnych, powinien posiadać służbę kontrolną i środki zabezpieczenia ppoż. oraz łączności.

Opracował:  
mgr inż. arch. ANNA PŁATEK  
upr nr 10/Sz/2002



# RZUT PIWNIC ADAPTACJA

STAROSTWO POWIATOWE  
w GRYFINIE  
ul. Sprzymierzonych 4, 74-100 Gryfino  
tel. 091-415-31-82, fax 091-416-30-02



- ① UMYWALNIA  
POW. 5,13 m<sup>2</sup>  
TERAKOTA
- ② WC DLA OSÓB NIEPEŁNOSP. POW. 1,86 m<sup>2</sup>  
TERAKOTA
- ③ WC OGÓLNE  
POW. 1,35 m<sup>2</sup>  
TERAKOTA
- ④ POM. GOSPODARCZE  
POW. 3,54 m<sup>2</sup>  
TERAKOTA
- ⑤ POM. SOCJALNE  
POW. 7,15 m<sup>2</sup>  
TERAKOTA
- ⑥ KORYTARZ  
POW. 20,08 m<sup>2</sup>  
WYKŁADZINA KAUCZUKOWA
- ⑦ CZYTELNIĄ  
POW. 3,90 m<sup>2</sup>  
WYKŁADZINA KAUCZUKOWA
- ⑧ KL. SCHODOWA  
POW. 3,90 m<sup>2</sup>  
TERAKOTA
- ⑨ POM. GOSPODARCZE  
POW. 8,85 m<sup>2</sup>  
TERAKOTA
- ⑩ Pom. Gospodarcze.  
POW. 33,01 m<sup>2</sup>  
TERAKOTA
- ⑪ POM. GIER PLANSZOWYCH  
POW. 9,78 m<sup>2</sup>  
WYKŁADZINA KAUCZUKOWA
- ⑫ POM. TELEWIZYJNE  
POW. 9,78 m<sup>2</sup>  
WYKŁADZINA KAUCZUKOWA
- ⑬ POM. GŁÓWNE ŚWIETLICY  
POW. 106,71 m<sup>2</sup>  
WYKŁADZINA KAUCZUKOWA
- ⑭ POM. GOSPODARCZE  
POW. 9,49 m<sup>2</sup>  
WYKŁADZINA KAUCZUKOWA
- ⑮ WIATROŁAP Z SZATNIĄ  
POW. 9,61 m<sup>2</sup>  
WYKŁADZINA KAUCZUKOWA

ELEMENTY DO WYKONANIA  
 ELEMENTY DO WYBURZENIA

**PROJEKTANT**  
mgr inż. ANDRZEJ BRZDOWSKI  
Pow. 10/52/2002  
Nz ewid. 107/Sz/85

OBIEKT	PRZEBUDOWA (ZMIANA SPOSOBU UŻYTKOW.) CZĘŚCI PIWNICZNEJ BUD. USŁUGOW. NA ŚWIETLICĘ ŚRODOW.	
ADRES	74-500 CHOJNA, ul. SIKORSKIEGO DZ. NR 25, 38/92, OBRĘB 8	
INWESTOR	GMINA CHOJNA ul. JAGIELLOŃSKA 4, 74-500 CHOJNA	
OPRACOWAŁ	mgr inż. ANDRZEJ BRZDOWSKI	NR RYS. 3
NAZWA RYSUNKU	RZUT PIWNIC - ADAPTACJA SKALA 1:100	